

# Los almacenes Carson



## Identificación

Los Almacenes Carson, Pirie, Scott and Company o Edificio Carson fueron construidos por el arquitecto estadounidense Louis Sullivan (1856-1924) entre los años 1899 y 1904, en la ciudad de Chicago, Estados Unidos. Por su tipología lo podemos clasificar como un edificio comercial. Su estilo es el de la arquitectura contemporánea, el funcionalismo de la Escuela de Chicago. Los materiales principales son hormigón, acero, hierro y vidrio, los habituales en la arquitectura contemporánea.

Tras el incendio de la ciudad de Chicago en 1871 se inició un ambicioso plan de reconstrucción, los altos precios del suelo y la especulación llevó a los arquitectos a plantear un nuevo tipo de edificio: el rascacielos. Estos edificios requerían de una estructura constructiva ligera y resistente, que se logró gracias a el uso del hierro, el acero y el cemento, y de un nuevo lenguaje arquitectónico que se alejara de la tradición constructiva europea; además de inventos prácticos como el ascensor. Los Almacenes Carson son un buen ejemplo de esta nueva tipología.

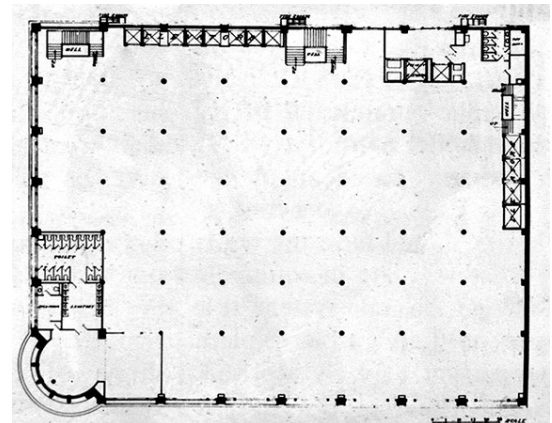


## Análisis

Es un edificio de **planta** rectangular con 56.000 m<sup>2</sup> de superficie útil. La construcción no ocupa toda la manzana, mirando a dos calles en sus lados principales, y se cierra con una fachada curva en el ángulo. Cada una de sus fachadas presenta una altura distinta, nueve la más baja y doce la más alta.

La clave del edificio es su **estructura**, formada por un esqueleto de cemento armado. Esta estructura hace innecesarios los muros de carga, lo que permite abrir grandes vanos y planificar de manera libre la distribución de los interiores. Los únicos elementos sustentantes son los pilares de hormigón, en este caso columnas con llamativos capiteles. Las columnas son el único condicionante de la distribución del espacio, que puede ser completamente modulada según las necesidades de su uso y variar de una planta a otra.

La eliminación de los muros de carga también condiciona el aspecto exterior, una fachada telón formada por un conjunto de grandes ventanales rectangulares apaisados, cuya orientación



refuerza la horizontalidad del edificio, que pese a superar las 10 plantas no da una gran sensación de altura, con lo que no rompe con los elementos del entorno. Los ventanales se cierran con cristalerías por lo que el interior posee una gran luminosidad.

La unión de las dos fachadas no se hace en ángulo, sino en un remate curvo. Esta fachada circular rompe con el ritmo recto del edificio y sus ventanas, orientadas de manera vertical, con la horizontalidad de las fachadas largas.

De las fachadas blancas se ha eliminado todo elemento decorativo u ornamental, potenciando la estructura donde los arquitectos de la Escuela

de Chicago entendían que residía la belleza de los edificios. Sin embargo hay un cambio notable en la zona inferior del edificio (primera planta y entresuelo), allí se abren los escaparates y podemos encontrar una decoración de relieves en hierro con motivos vegetales, especialmente en la entrada principal, en la fachada circular similares a la decoración del modernismo europeo, con un ligero aire gótico en su colocación. Sullivan crea un interesante contraste entre el racionalismo y la decoración de hierro forjado. También decora con motivos vegetales en terracota la parte superior de las columnas en la fachada.



## Antecedentes e influencias

Los almacenes Carson son un buen ejemplo de la arquitectura que se estaba realizando en las grandes ciudades de los EE.UU. desde mediados del siglo XIX. EE.UU. era un país que viveía una época de enorme crecimiento, grandes ciudades se estaban levantando y su arquitectura estaba libre de la tradición del pasado que marcaba las construcciones europeas.

Se levantaron edificios donde se potenció la estructura y se fueron eliminando elementos superfluos en la decoración, alejándose de los modelos constructivos del pasado (aunque aún estaban presentes en algunos motivos decorativos), para abrir camino a la nueva tipología constructiva que dominará el siglo XX. La obra de Sullivan mantiene influencias de la decoración modernista que conoció en Francia, pero lo que predomina es la nueva visión funcionalista de la arquitectura de la Escuela de Chicago.

Edificios como los Almacenes Carson son el antecedente del racionalismo que marcará la arquitectura del siglo XX.

Imágenes:

- <https://i.pinimg.com/originals/e6/25/7f/e6257ff6c40d2614d8f9b77c79fc6c63.jpg>
- [https://live.staticflickr.com/3277/2540634125\\_eb5ce418e0\\_z.jpg](https://live.staticflickr.com/3277/2540634125_eb5ce418e0_z.jpg)



- <https://es.wikiarquitectura.com/wp-content/uploads/2019/11/Sullivan-Center-planta.jpg>
- <https://4.bp.blogspot.com/-7dPpXIQHRAg/UzsjWj4VXxI/AAAAAAAAIZ8/8a9rjFsS7CE/s1600/23+Basamento+art+nouveau.jpg>

#### Enlaces:

- [https://es.wikipedia.org/wiki/Edificio\\_Carson](https://es.wikipedia.org/wiki/Edificio_Carson)
- <http://hartemparrale3.blogspot.com/2011/06/nom-magatzems-carson-pirie-i-scott.html>
- <http://aprendersociales.blogspot.com/2010/04/los-almacenes-carson-de-chicago.html>

